

Installation

**MS-Word 2007: Einrichten des automatischen Zeichenaufrufs
Installation der Autotext-Vorlagen (Templates): *Luwhitt.dot***

Installation.doc
09.09.2009

Nach dem Entpacken der Files liegen die TrueTypefonts (Endung:.ttf) vor, welche über *Arbeitsplatz* installiert werden und der Rechner danach neu gestartet wird. Ebenso liegen die entpackten Autotext-Vorlagen (Templates), wie *Luwhitt.dot* vor. Diese werden für den jeweiligen Benutzer in den aktiven Teil der *Document Building Blocks* und dort in das File *1031* (deutsch) kopiert.

Wir empfehlen unter *Document Building Block* ein weiteres File zu erzeugen, welches sämtliche Vorlagen für die Keilschriften und die Hieroglyphenzeichen enthält.

Im vorliegenden Beispiel haben wir dieses Sammelfile : *Collection* benannt.

Die jeweils für eine bestimmte Schrift benötigte Vorlage wird von dort (aus dem File *Collection*) vor der Verwendung in das aktive File *1031* verschoben, oder von dort wieder entfernt, sobald andere Keil-oder Hieroglyphenschriften verwendet werden sollen.

Es ist nicht ratsam sämtliche Autotext-Vorlagen im aktiven File *1031* gleichzeitig zu belassen, was durchaus möglich ist. Zufällig gleichartige Zeichenaufrufe könnten zu unerwünschten Effekten führen.

Vorgehen:

Suche nach: *Document Building Blocks*

Das File *1031* (deutsch) enthält die jeweils aktuell benötigte Autotext-Vorlage.

Der exakte Pfad ist in Windows XP etwas anders organisiert, als in Windows Vista.

In XP:

C:\Dokumente und Einstellungen

Benutzername

Anwendungsdaten

Microsoft

Document Building Blocks

1031

In Vista:

C:\Benutzer\ Anwendername

App Data

Roaming

Document Building Blocks

1031

Abb.: 1, Neuanlage des Files: *Collection* unter: *Document Building Blocks* mit den dort eingefügten Vorlagen für Keilschriften und Hieroglyphenschriften

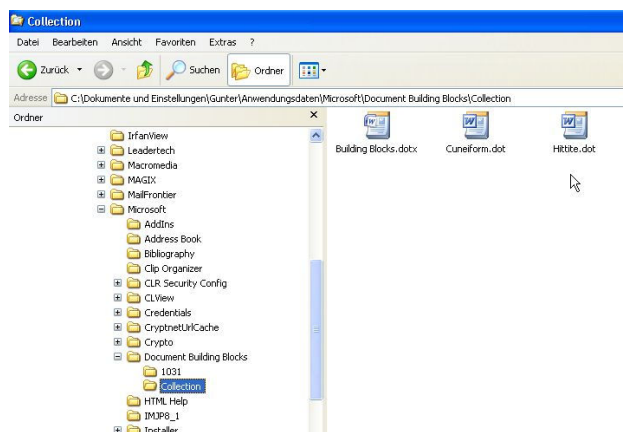
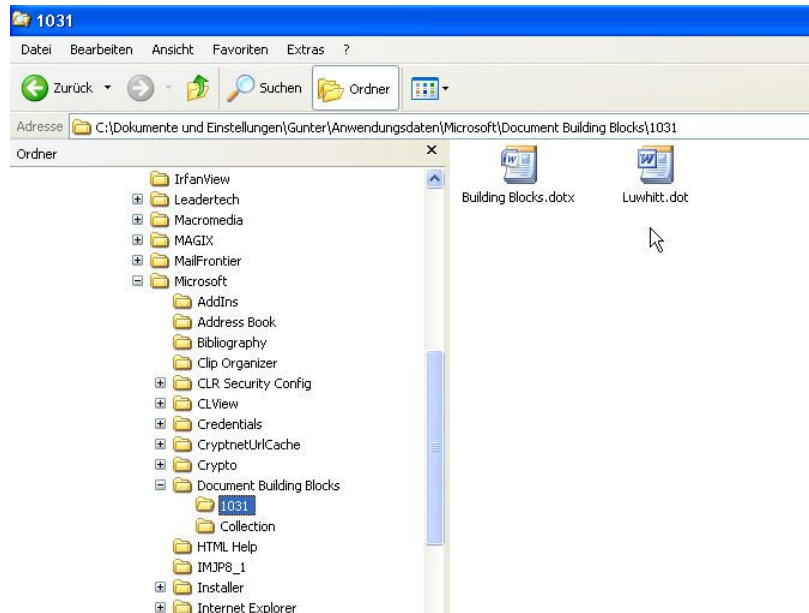


Abb. 2: Verschiebung von *Luwhitt.dot* in das aktive File 1031 (deutsch)
(Anmerkung: das File: *Building Blocks.dotx* installiert sich automatisch.)



MS Word 2007: Der automatische Zeichenaufruf (*Luwhitt.dot*)

Öffnen von Office Menü/ MS-Word 2007

Abb.3: Aufruf: *Einfügen/ Schnellbausteine/ Organizer für Bausteine*

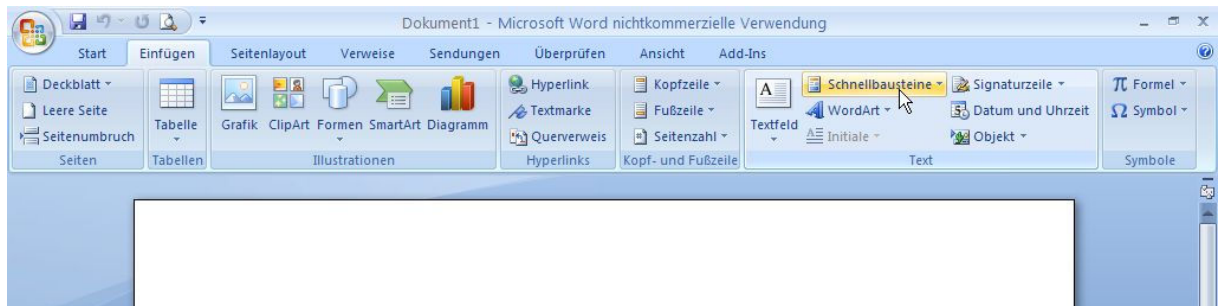
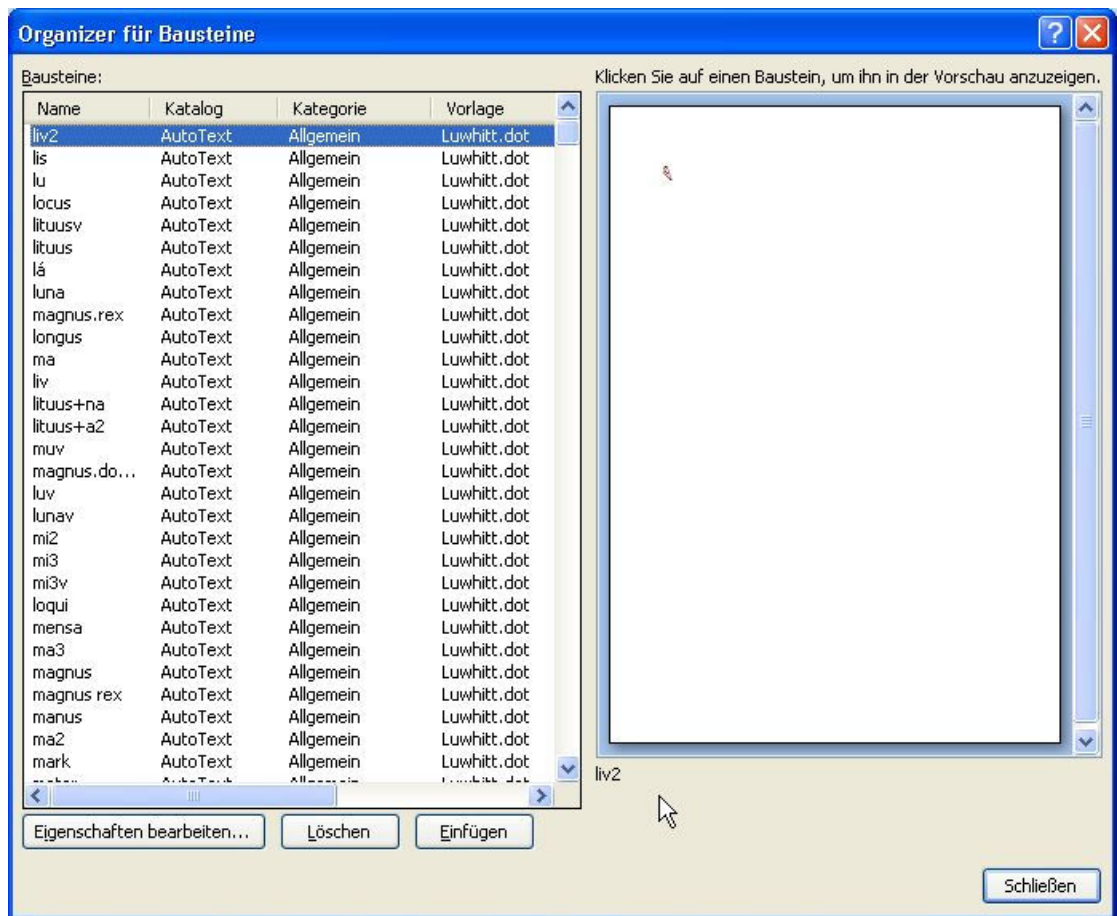


Abb. 4: Aufruf: *Organizer für Bausteine*

Auf dieser Seite können alle Eintragungen in *Luw hitt .dot* editiert werden.

Abb. 5: Aufruf: *Eigenschaften bearbeiten*:Abb. 6: *Luw hitt .dot* auswählen

Rückkehr zum aktuellen Wordtext.

Abb. 7: Beispiel: Eingabe der Umschrift „rex“/ anschliessend **F3**-Taste drücken.

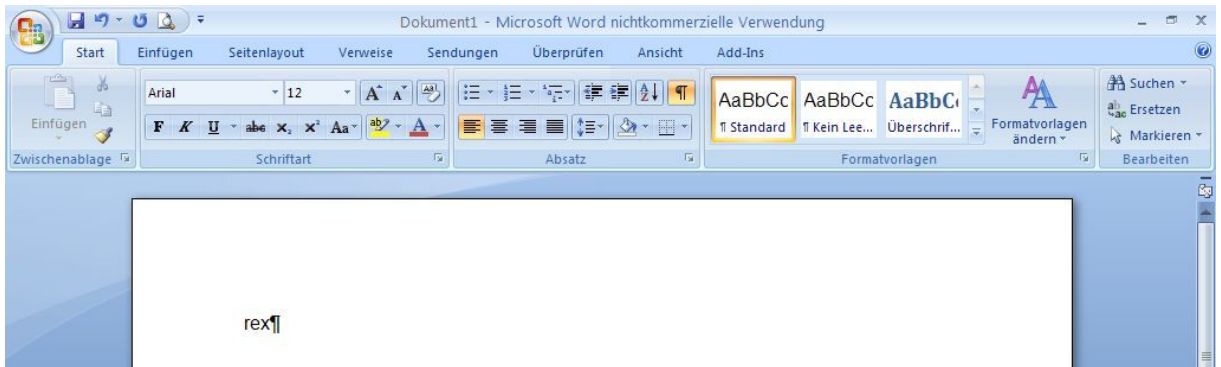
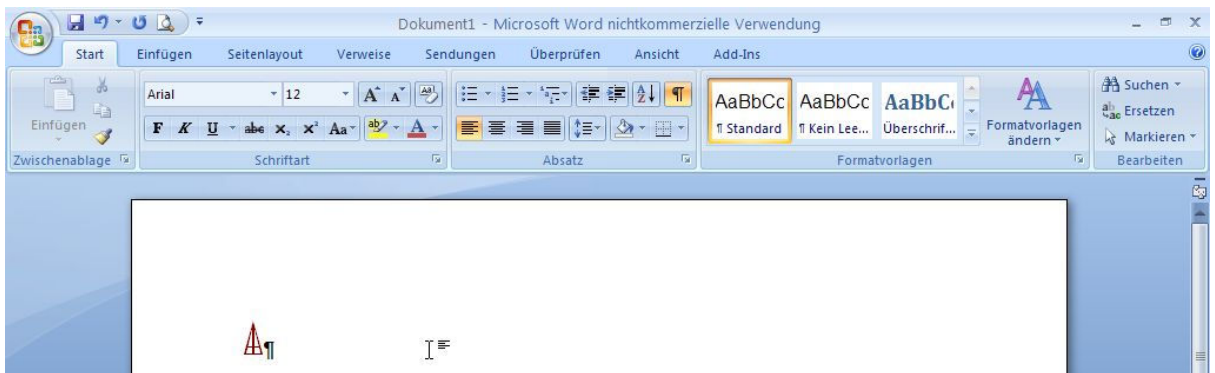


Abb. 8: Beispiel: Es erscheint automatisch das entsprechende Hieroglyphenzeichen



Editieren der Autotext-Vorlage: *Luwhitt.dot*

Abb. 9: Markieren Sie im Wordtext ein mit den Truetypefonts erzeugtes Zeichen.
Drücken Sie **Alt+F3**

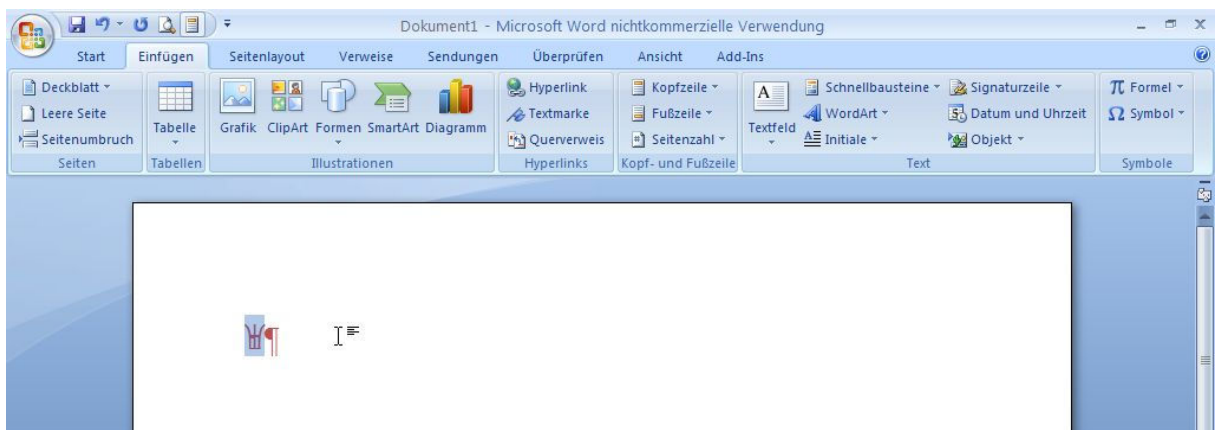


Abb. 10: Es erscheint das Dialogfeld: *Neuen Baustein erstellen*

The dialog box titled "Neuen Baustein erstellen" contains the following fields and options:

- Name:** hatti
- Katalog:** AutoText
- Kategorie:** Allgemein
- Beschreibung:** (empty text area)
- Speichern in:** Luwhitt.dot
- Optionen:** Nur Inhalt einfügen

Buttons: OK, Abbrechen

Geben Sie im Feld Name einen kurzen Namen für den Baustein ein:
Wählen Sie im Listenfeld : **Speichern in** den Eintrag: **Luw hitt .dot**
Klicken Sie auf die Schaltfläche **OK** um den Baustein zu speichern.